

Kagshusene – den lærende byggeplads

Byens Netværk 30.04.12
Tekst og foto: Mikkel Egeberg
Rasmussen

I forbindelse med renovering og modernisering af 120 lejligheder samt indretning af 33 nye taglejligheder ovenpå en række 1950'er boligblokke er Ipad et centralt værktøj, både for formanden, håndværkerne og de eksterne samarbejdspartnere på pladsen.

Kagshusene i Brønshøj er opført i 1950'erne og bestod oprindeligt af 9 boligblokke med et samlet areal på i alt 19.986 m² fordelt på 254 lejligheder. Det nuværende boligareal for blok D, E, F og G udgør 9.618 m² fordelt på 120 lejligheder. Efter ombygningen og moderniseringen ændres boligarealet for blok D, E, F og G til 13.334 m². Heraf udgør 3.205 m² 33 nye tagboliger og de 367 m² karnaptårne i blok F og G. Blok I ombygges i kælder- og stueplan til beboerlokaler samt fælles vaskeri.

Efter vi bliver budt velkommen er der præsentation af regionsdirektør Lasse Henriksen fra Hoffmann og oplæg om ”Den lærende- og Den digitale byggeplads” ved Martin van der Watt, ligeledes fra Hoffmann. Lasse Henriksen fortæller bl.a. om strategien for ”Den løsningsorienterede partner” og herunder Hoffmanns værdispil. Hoffmanns spillestil omhandler, at



sikre et arbejdsmiljø med høj trivsel, få sygedage og ingen ulykker ved at udvise ansvarlighed og menneskelig forståelse. Med udgangspunkt i kundens behov skal der sikres et ensartet involverende samarbejde således, at Hoffmann opleves som den løsningsorienterede partner. Man ønsker hos Hoffmann at være bedst til tid, kvalitet og pris, hvorfor de konstant skal være førende inden for involverende processer imellem alle samarbejdsparter. Den fælles succes skal skabes ved åben dialog, vidensdeling og ganske simpelt ved at hjælpe hinanden.

Alle har medansvar

Alle ansatte er ansvarlige for deres egen sikkerhedsmæssige adfærd og medansvarlige for byggepladsens totale sikkerhed. Det gælder om, at få alle til at yde en øget indsats for eget og kollegernes arbejdsmiljø. Det er derfor af afgørende betydning at bearbejde fordomme og holdninger. På byggepladsen ved Kagshusene søger man derfor at arbejde ud fra princippet om en "Mønsterarbejdsplads", hvor byggepladsens sikkerhed tjekkes ca. en gang om ugen ved en mønsterrunde, hvor alle områder bliver gennemgået for fejl og mangler.

Formandsmoduler

Til etablering af en lærende og innovativ byggeplads ved renoveringen af Kagshusene, blev der søgt om tilskud fra Bygge- og Anlægsbranchens Udviklingsfond, der uddeles et par gange om året. Fondsbestyrelsen valgte at støtte projektet med 500.000 kr. Pengene anvendes til at bringe alle gennem et



uddannelsesforløb på 10 moduler. Dette gælder både byggeledelsen, formænd, sjakbejdser og de 50-60 håndværkere, der bliver involveret på pladsen i byggeforløbet. Undervisningen omfatter bl.a. arbejdsmiljø, samarbejde, og byggetekniske forhold m.m. Derudover skal der gennemføres statusmøder med alle pladsens håndværkere igennem hele byggeforløbet. Modulerne består både af undervisning og øvelser og har fokus på bl.a. kommunikation, kvalitetssikring, sikkerhed og forståelse af menneskers forskellighed.

Den digitale byggeplads

Hele projektet baserer sig på involveret planlægning, og her er Ipad'en et centralt værktøj, både for formanden, håndværkerne og de eksterne samarbejdspartnere på pladsen. Alle har adgang til alle informationer om tidsplan, forløb og planlagte opgaver i forbindelse med projektet undervejs i byggeriet. Ipad'erne indeholder alle tilgængelige informationer om projektet og binder således byggeprocessen af Kagshusene sammen. Der opdateres løbende og ved ugentlige formandsmøder, hvorefter det hele straks implementeres i projektskemaet. På den måde kan delprojekter meldes færdige centralt og bliver herefter digitaliseret, så næste led i processen kan iværksættes straks. Alle ad hoc håndværkerinformationer er altid up-to-date, og alle informationer er ligeledes tilgængelige for leverandørerne.



Ipad'en skaber effektivitet og besparelser

Spildtid på byggepladserne koster bunkevis af penge, men ved renoveringsarbejdet har Hoffmann haft stor succes ved hjælp af det nye digitale hjælpemiddel. Indkøb af Ipad's til formændene har vist sig meget effektive – ikke mindst fordi byggearealet er meget stort.

Normalt kan en håndværker gå langt uden at få fat i nogen, der kan hjælpe. I stedet har man udviklet et digitalt program, som formændene betjener via deres Ipad. Når en elektriker eksempelvis melder sig færdig til sin formand, plottes denne det ind på Ipad'en. Dette kan som nævnt aflæses af alle faggrupper, så alle hele tiden er klar over, hvor langt de enkelte grupper er, og hvor der arbejdes. På en fælles fladskærm kan registreringen desuden følges, så alle er orienteret og kan informere og ajourføre folkene på pladsen, hvis formanden ikke er der.

Endvidere er der fokus på beboerinformation, nyhedsbreve og informationsmøder med beboerne. Denne fælles information gøres tilgængelig via beboer-TV og en hjemmeside.

Vi afrunder en spændende og lærerig dag, med forfriskninger og en god diskussion.



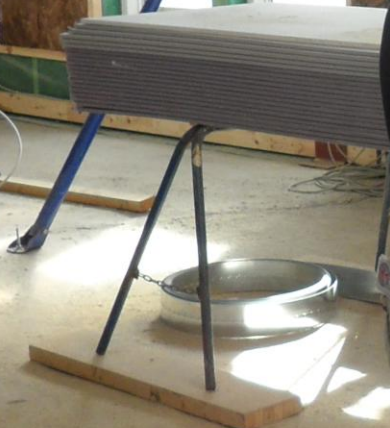






























14. st. tv. Tilbageflytning

Gang:

1. Ingen ændringer i forhold til projekt.

Bad:

2. Kloset og håndvask kasseres, der monteres nyt.

Køkken:

3. Komfur frakobles og opbevares i lejligheden.

Kammer:

4. Pladebeklædning foran dørhul mellem stue og kammer kasseres, og dørhullet tilmures og reparerer med Rutex. Facadevæg og væg mod stue males hvid fra hjørne til hjørne.
5. Malerreparation efter udskiftning af tekniske installationer.

SP-RUTEX
MAL-

Værelse:

6. Malerreparation efter udskiftning af tekniske installationer.

Stue:

7. Malerreparation efter udskiftning af tekniske installationer.
8. Reparation efter til muring af dørhul med Rutex. Væggen mod kammer/gang males fra hjørne til hjørne.

